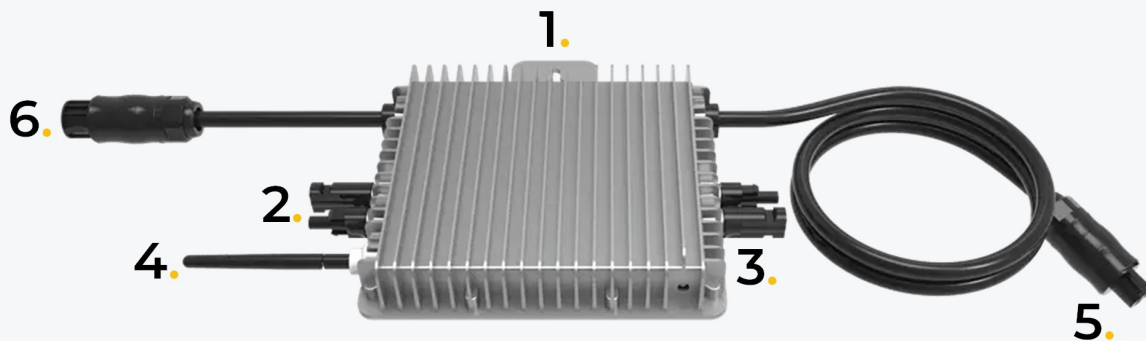


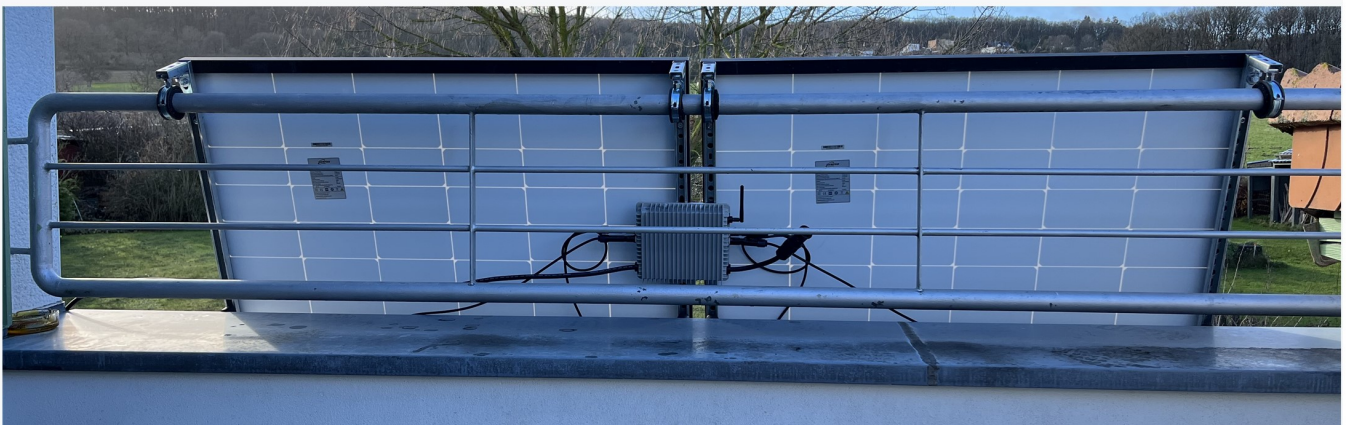
Die Verkabelung des Microwechselrichters Deye Sun 300-2000 G3 und die Verbindung zur SolarMan App



Die Anschlüsse des Deye Sun 600-1000 G3



1. An der Öse schraubst du mit dem beiliegenden Hammerkopfschraubenset den Microwechselrichter fest an einer Schiene an.
2. Hier schließt du beide Kabel eines Moduls an. Wenn die Länge der Modulkabeln nicht ausreicht kannst du sie mit den MC4 - Kabeln verlängern. Wenn du beim Aufstecken ein Klicken hörst ist die Verbindung gesichert.
3. Wenn du ein zweites Modul erworben hast schließt du hier beide Kabel dieses Moduls an. Wenn du das Modul erst später erworben hast, prüfe ob es zu dem Wechselrichter passt.
4. Schutzkappe abziehen & WLAN Antenne fest einschrauben.
5. Das mitgelieferte AC-Anschlusskabel steckst du hier dran und verbindest es mit eine deiner Scheckdosen.



6. Hier könnte ein weiterer Microwechselrichter angeschlossen werden.

Ertragsmessung am Deye Sun 300-2000 G3



Sich selbst den Erfolg bei der Stromproduktion mit dem eigenen Kraftwerk zu Visualisieren ist einer der Eckpunkte für die meisten Kraftwerksbetreiber.

Wir bieten unterschiedliche technische Möglichkeiten dieser Visualisierung

- 1. Wlan Verbindung des Deye,** über Deye Server mit der SolarManApp
- 2. Shelly Plug S,** über den Shelly Server mit der SellyApp
- 3. FRITZ! DECT Steckdose,** über die FritzBox

Jede von uns angebotene Messeinrichtungen hat ihre Besonderheiten:

1. Wlan Verbindung des Deye,

- Es fallen keine weiteren Kosten an
- Es besteht eine Verbindung in das WLAN und zum Deyeserver (Daten)

2. Shelly Plug S,

- Es fallen weitere Anschaffungskosten an
- Es besteht eine Verbindung in das WLAN und zum Shellyserver (Daten)
- Eine lokale Verbindung ohne Server ist möglich.

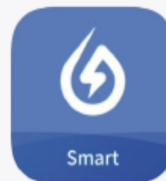
3. FRITZ! DECT Steckdose,

- Es fallen weitere Anschaffungskosten an und du brauchst eine FRITZ!BOX

Die Verbindung mit der SolarManApp

Stolpersteine vorher beseitigen

1. Die Solarman-Smart-App bzw. die Deye Microwechselrichter verbinden sich nur mit einem 2,4 GHz Wlan Netzwerk.
Richte dir am besten auf deinem Router ein Gatznetzwerk mit einem 2,4 GHz Wlan ein. Halte dir das Passwort und den Namen des Wlan (SSID) bereit.
2. Prüfe an dem Aufstellort die Verbindung zum Wlan. Diese muss stabil sein und bei der Einrichtung darf die Verbindung ggf. dein Wlan z.B. mit einem Wlan Verstärker (Repeater) oder einem Wlan Access Point (WLAN-Router) sein.
stärke point.
3. Lade die Solarman Smart App herunter.
4. Alle App-Berechtigungen müssen für eine ordnungsgemäße Funktion gewährleistet werden (Mitteilungen, Bluetooth, Ortungsdienste etc.).



Starte die App

SolarManApp einrichten

09:57

SOLARMAN Smart

E-Mail Rufnummer Benutzername

E-Mail

E-Mail

Passwort

Passwort

Einloggen

1. [Registrieren Sie ein neues Konto](#) [Passwort vergessen?](#)

1. Klicke auf den Link:

„Registrieren Sie ein neues Konto“ und erstelle dir ein neues Konto.

Wenn du schon eine Anlage dein Eigen nennst, loggst du dich ein und erstellst einfach eine neue Anlage oder fügst den

SolarManApp einrichten

Registrieren

E-Mail Rufnummer

E-Mail

1. E-Mail

Überprüfungscode

3. Überprüfungscode 2.

Passwort

4. Passwort

Mindestens 6 Zeichen

6.

5. Ich habe gelesen und zugestimmt [<T&Cs>](#) und [Datenschutz](#)

1. Trag deine E-Mail-Adresse ein und drück auf die Schaltfläche „Senden“

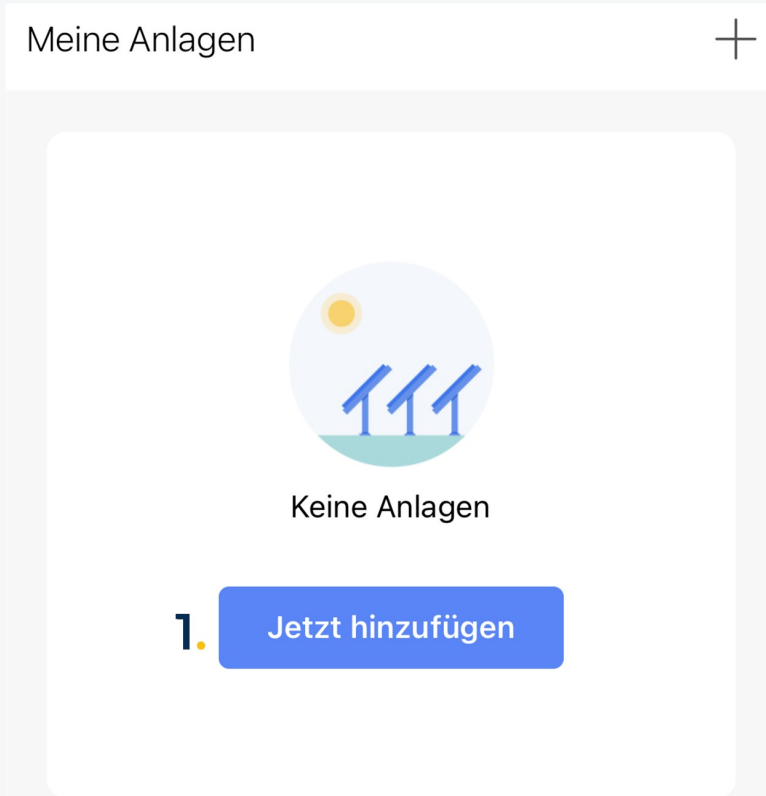
2. In deinem E-Mail-Postfach findest du nun eine Email mit einem 6-stelligen Code

3. Diesen Code gibst du in der App unter Überprüfungscod ein

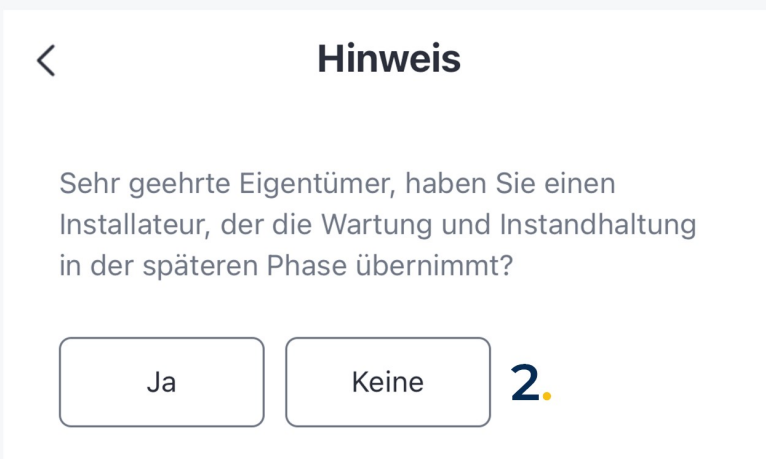
4. Vergebe ein Passwort

5. Stimme den Bedingungen zu

SolarManApp einrichten

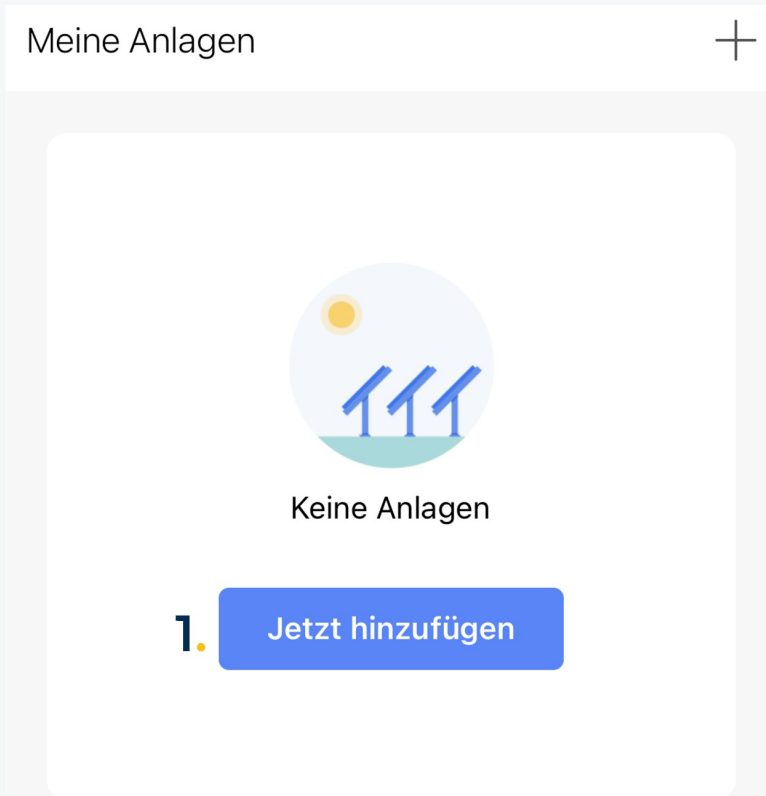


1. „Klicke auf „Jetzt hinzufügen“ um deine neue Anlage einzurichten



2. Im darauf folgenden Bildschirm klickst du auf Keine

SolarManApp einrichten



1. „Klicke auf „Jetzt hinzufügen“ um deine neue Anlage einzurichten



2. Im darauf folgenden Bildschirm klickst du auf Keine ...

< Standort der Anlage bestätigen

1. **Nächster**

< Details zu Anlagen

2. Grundlegende Informationen

Name der Anlagen	SolarKickDemo
Zeitzone	(UTC+01:00) Amsterdam, Berlin, Bern, Rome, Stockholm, Vienna >

3. System-Infos

Anlagentyp	Bodenmontiert >
Systemtyp	Eigenverbrauch >
Installierte Kapazität (kWp)	0.405
Betriebsdatum ⓘ	2022-04-03 >

4. Ertragsinfo

Währung	EUR >
Stückpreis ((EUR/kWh)) ⓘ	Bitte eingeben (Optional)
Gesamtkosten (EUR)	Bitte eingeben (Optional)

5. **Erledigt**

1. Klicke auf „Nächster“ um den Standort der Anlage zu bestätigen

2. Vergib einen Namen für deine Anlage und korrigiere ggf. die Zeitzone

3. unter Systeminformationen kannst du genauere Informationen zu deinem Privatkraftwerk hinterlegen.

4. unter Ertragsinformationen kannst du deinen Arbeitspreis und die Anschaffungskosten hinterlegen.

Erstellt



1.

Erstellt

Fahren Sie mit den folgenden Schritten fort

2.  **Logger hinzufügen** [Zum Hinzufügen](#)

Der Logger kann die Daten der zugehörigen Geräte in der Anlage erfassen und auf die Solarman-Plattform hochladen.

Wenn Sie die Anlageninfo eine Zeit lang nicht kennen, können Sie diesen Schritt überspringen und dann in der Anlageninfo arbeiten. [überspringen](#)

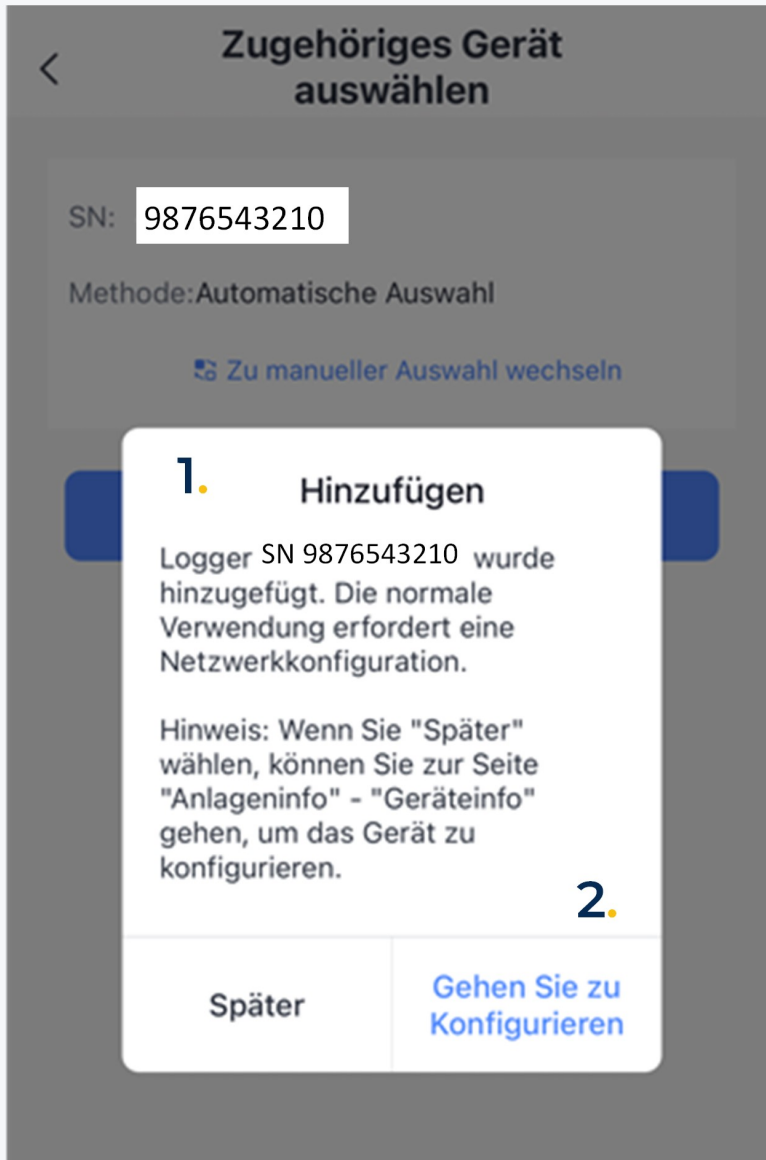
3.



1. Du hast deine Anlage erfolgreich in der App angelegt

2. Füge nun mittels ein-scannen oder durch manuelle Eingabe den Verbindungscode zum Wlan hinzu indem du „Zum Hinzufügen“ anklickst

3. Auf der Rückseite deines Deye und auf dessen Karton findest du einen gro-



1. Du hast deinen Logger erfolgreich registriert

2. Klicke nun auf „gehen Sie zu Konfigurieren“

< Einstellungen WLAN Bearbeiten

WLAN



✓ Beyfri24



ANDERE NETZWERKE

AP_9876543210



1.

< Einstellungen WLAN Bearbeiten

WLAN



✓ AP_9876543210



2.

MEINE NETZWERKE

Beyfri24



3.

10:12

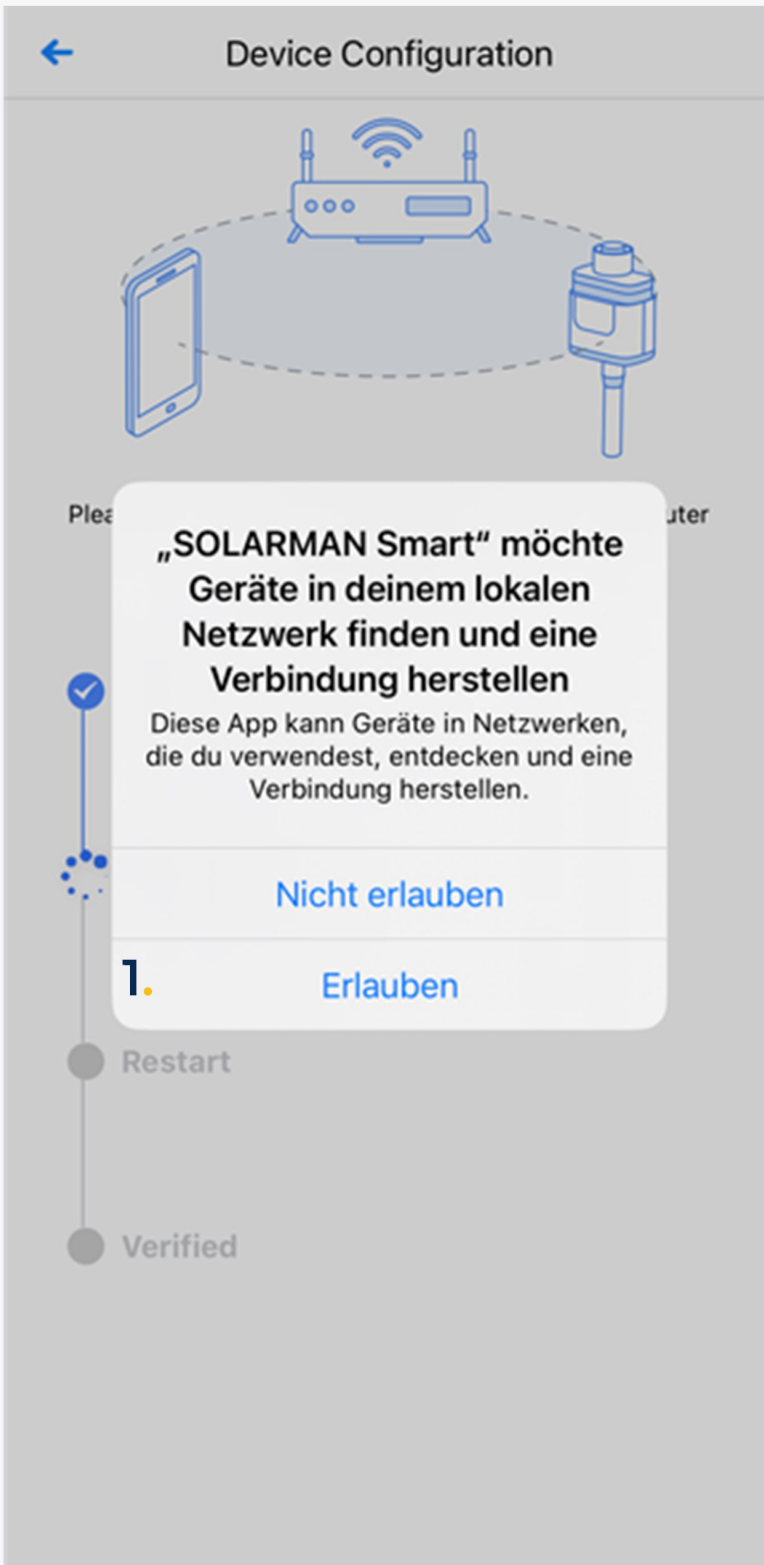
◀ SOLARMAN S...



< Einstellungen WLAN Bearbeiten


1. Du findest in deinen WLAN Netzwerken das neue WLAN mit der Nummer deines Loggers—wähle es aus.

2. Gib das Passwort des Loggers ein "12345678"



1. erlaube die Verbindung mit Geräten in deinem lokalen Netzwerk

← Device Configuration



Please shorten the distance between the device, router and phone.

✓ Connect to device


1. ⋮ Configuring

● Restart

● Verified

1. Die App verbindet den Logger mit deinem WLAN und wenn die Verbindungen stabil sind schließt die App die Installation ab...

← Device Configuration



Please shorten the distance between the device, router and phone.

✓ Connect to device

✓ Configuring

2. ⋮ Restart

● Verified



1. Verbindungswechsel Informationen können beim Neustart angezeigt werden. Bleibt einfach in dem selben Modus durch klicken auf „Weiterhin mit

Ein Verlassen und wieder Öffnen der App kann bei auftretenden Verbindungsproblemen helfen.

Eventuell muss die App beendet und wieder neugestartet werden.

Fehlen weiterhin Einstellungen müsst ihr die Verbindung aller Geräte verbessern. Hierbei hilft ein näher aneinander führen aller Geräte (Deye, Router & Mobilfunkgerät(oder Laptop, Pad, etc) oder die Einrichtung eines WLAN AP oder Verstärkers.